



Ljudguiden i Adobe Connect version 8

Denna manual går igenom ljudguiden i Connect. Fungerar exempelvis inte ljudet eller om man har dåligt ljud, ska man alltid gå igenom ljudguiden.

Skapad: 2011-03-02

Innehållsförteckning

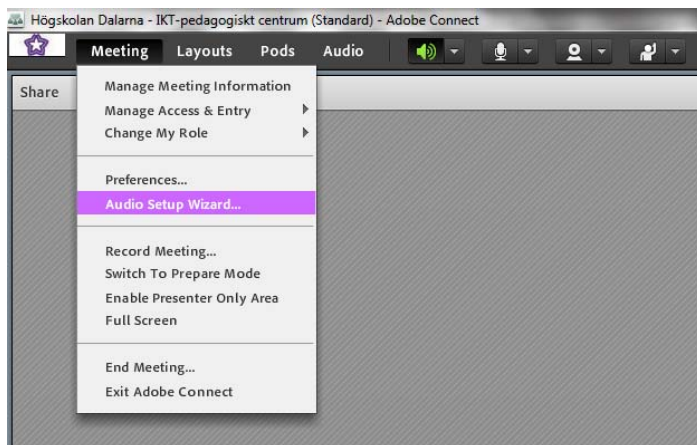
Var hittar jag ljudguiden?	3
IKT-pedagogiskt centrum	7



Var hittar jag ljudguiden?



Om ljudet inte fungerar eller om de andra mötesdeltagarna tycker att det hörs dåligt från dig, då ska du gå igenom ljudguiden. Det är alltid bra att gå igenom ljudguiden innan ett möte/samtal för att få bästa möjliga ljud. Du hittar den under menyn **"Meeting → Audio Setup Wizard"**.



Ljudguiden startar och för att gå vidare klickar du på **"Next"**.



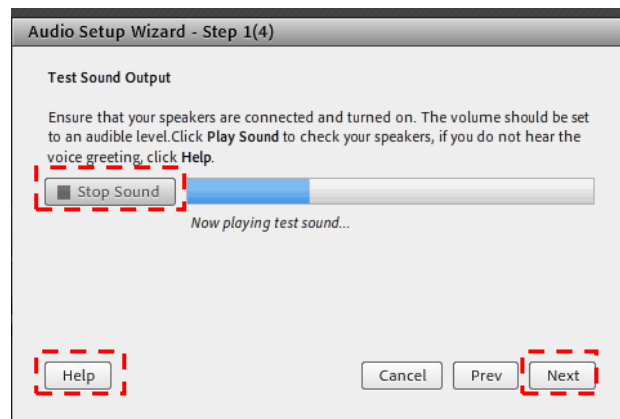
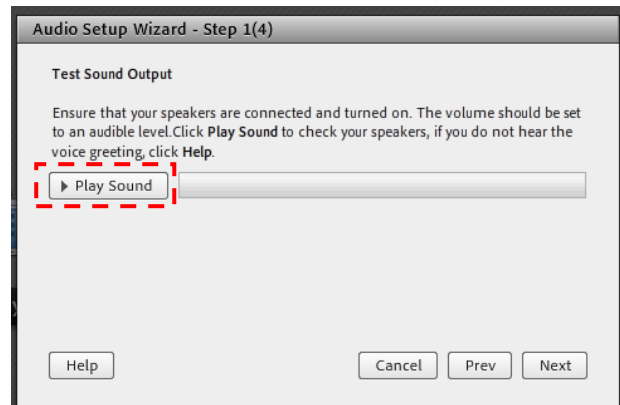
Du får då möjlighet att testa ditt ljud. Tryck på knappen där det står **"Play Sound"** och du bör då höra musik i dina hörlurar.

Om du inte hör något ljud så kontrollera att kontakten sitter i ordentligt och volymen inte är avstängd, om inte detta fungerar kontrollera att rätt enhet är vald i

inställningarna på datorn. Känner du dig osäker på hur man gör detta, kontakta oss på IKT så hjälper vi dig.

Om du inte hör ljud kan du också klicka på **"Help"** för mer hjälp att lösa sitt problem.

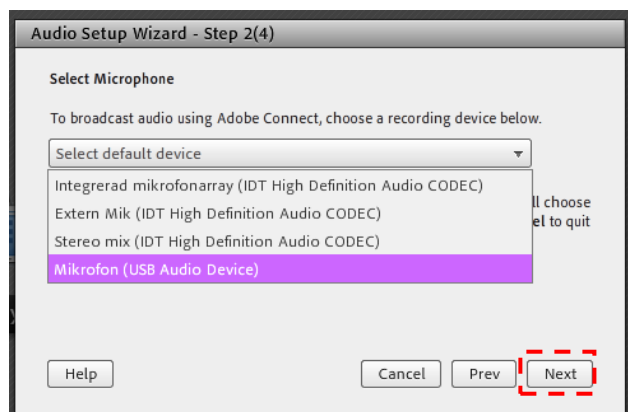
En ny webbsida kommer då att öppnas. Hör du ljud direkt kan du trycka på **"Stop Sound"** och gå vidare genom att klicka på **"Next"**.



I nästa steg ska du nu välja vilken enhet som ska användas som mikrofonkälla. Beroende på om du har ett headset med två kontakter eller om du använder ett headset med USB-anslutning, ska man välja lite olika. Har man ett headset med två kontakter brukar det ofta stå något

med mikrofon, har man ett USB-headset så leta efter något med ordet USB.

Många webbkameror har en inbyggd mikrofon som dock ger dåligt ljud så generellt bör man undvika att använda den som inspelningskälla. Tryck sedan på **"Next"** för att gå vidare.

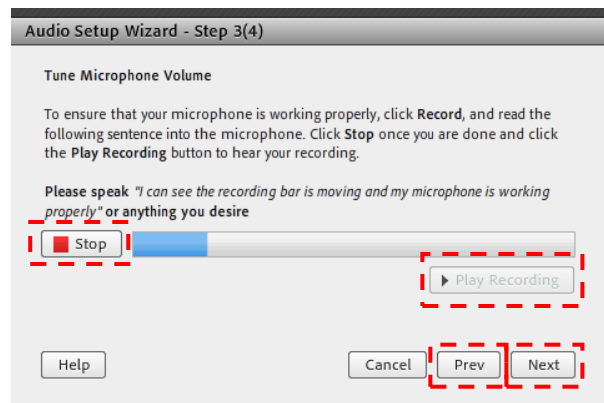
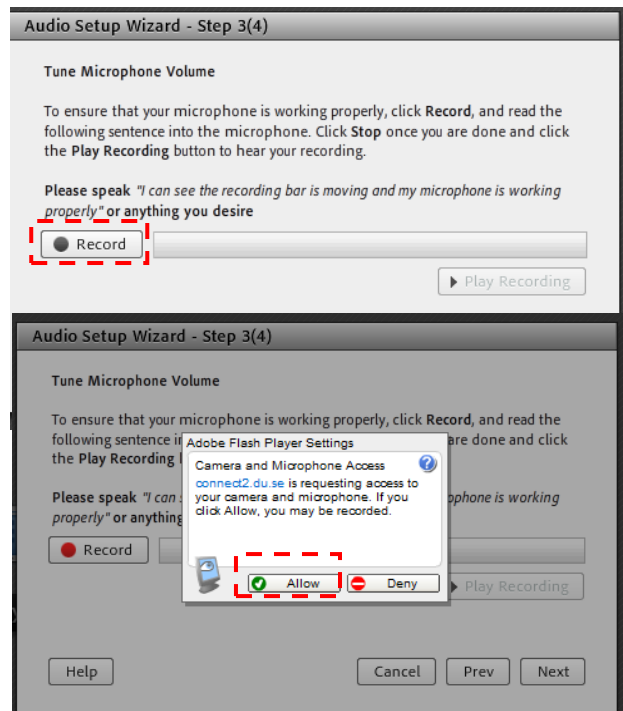


Här kommer du nu få möjlighet att se om din mikrofon fungerar och att ställa in lämplig ljudnivå. Tryck på **"Record"**, du kommer då att spela in dig själv.

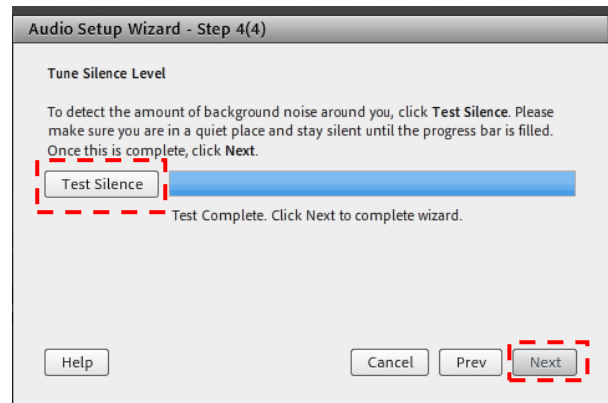
Eventuellt kommer det upp en fråga om du tillåter programmet att använda din kamera och mikrofon - det vill säga att sända ut ljud och bild. Klicka på **"Allow"** och därefter på **"Record"** igen.

Om du har valt rätt mikrofon och den fungerar så ska det komma blå utslag. Prata gärna lite längre så kommer programmet automatiskt att ställa in ljudnivån. Tryck sedan på **"Stop"** och sedan på **"Play Recording"** för att lyssna att ljudet låter bra. Hör du ljud och det låter bra trycker du på **"Next"**.

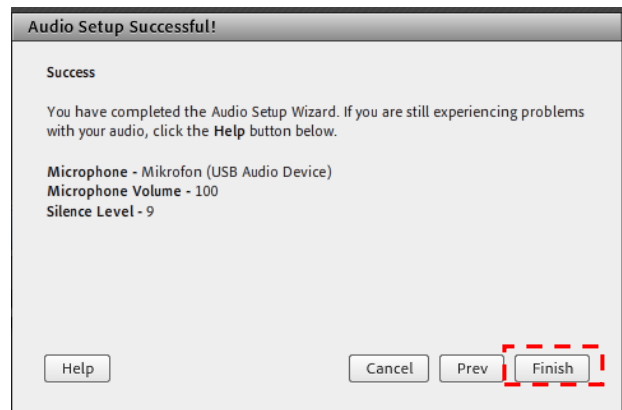
Hör du inget gå tillbaka ett steg med **"Prev"** och prova en annan enhet.



I steg fyra ska du kontrollera hur mycket bakgrundsljud du har. Detta gör du genom att trycka på **"Test Silence"** och sedan vara tyst tills den blå indikatorn är klar – den fyller hela rektangeln. Klicka sedan på **"Next"**.



Du är nu klar med ljudguiden. Guiden sammanfattar kort dina inställningar om du har lyckats. Klicka **"Finish"** för att avsluta.



IKT-pedagogiskt centrum

Högskolan Dalarna



Telefon: 023 – 77 87 87

E-post: support@du.se

IKT-pedagogiskt centrum

Den här manualen är skapad av IKT-pedagogiskt centrum. Upptäcker du felaktigheter eller andra brister tar vi tacksamt mot synpunkter via mail på adressen support@du.se.

Vill du läsa fler manualer vänligen besök:

Lärarmanualer: <http://du.se/lararmanualer>

Studentmanualer: <http://du.se/manualer>

Vill du läsa mer om IKT-pedagogiskt centrum, gå till: <http://www.du.se/ikt>